



2 апреля

Всемирный день
распространения
информации
о проблеме
аутизма



Управление народного образования администрации городского
округа города Бор Нижегородской области
Муниципальное бюджетное дошкольное образовательное учреждение
детский сад комбинированного вида №19 «Земляничка»

Семинар на тему:
«Солнце светит всем!
АУТИЗМ. Пути решения »
в рамках
Всемирного дня распространения
информации о проблеме аутизма

Городской округ город Бор
4 апреля 2017 год



Программа семинара

- **Вступительное слово**

«Всемирный день распространения информации о проблеме аутизма - 2 апреля»

Методист ИМЦ Лаврина Е.К.

- **Презентация опыта работы специалистов МБДОУ детского сада №19 «Земляничка» в работе с детьми с РАС**

Выступление на тему: «Организация специальных образовательных условий в ДОУ, имеющих воспитанников с РАС»

Специалисты ДОУ: учитель-логопед Тулупова М.И., учитель-дефектолог, педагог - психолог Коваленко Л.Л.

- **Презентация опыта работы специалистов центра социально-речевой адаптации и интенсивной помощи детям с тяжелыми нарушениями в развитии «ПланетА»**

Выступление на тему: «Формирование произвольной речевой имитации у неговорящих детей с РАС»

Руководитель интенсивных курсов, учитель-логопед центра «ПланетА» Воробьева М.Н.

2 апреля- Всемирный день распространения информации о проблеме аутизма



В ноябре 2007 года Генеральная Ассамблея ООН объявила 2 апреля Всемирным днем распространения информации о проблеме аутизма.

Она выразила глубокую обеспокоенность численностью и высокой долей детей, страдающих аутизмом, во всех регионах мира и вытекающими отсюда проблемами в области развития.



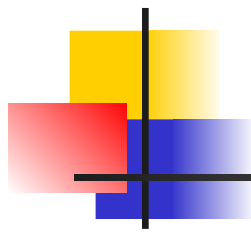




**Презентация опыта работы специалистов
МБДОУ детского сада №19 «Земляничка»
в работе с детьми с РАС**

**Выступление на тему:
«Организация специальных
образовательных условий в ДОУ,
имеющих воспитанников с РАС»**

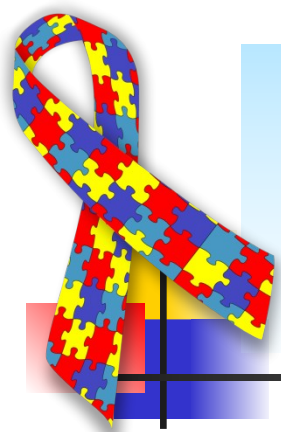
Специалисты ДОУ: учитель-дефектолог, педагог - психолог Коваленко Л.Л. учитель-логопед Тулупова М.И.,



Что такое аутизм?

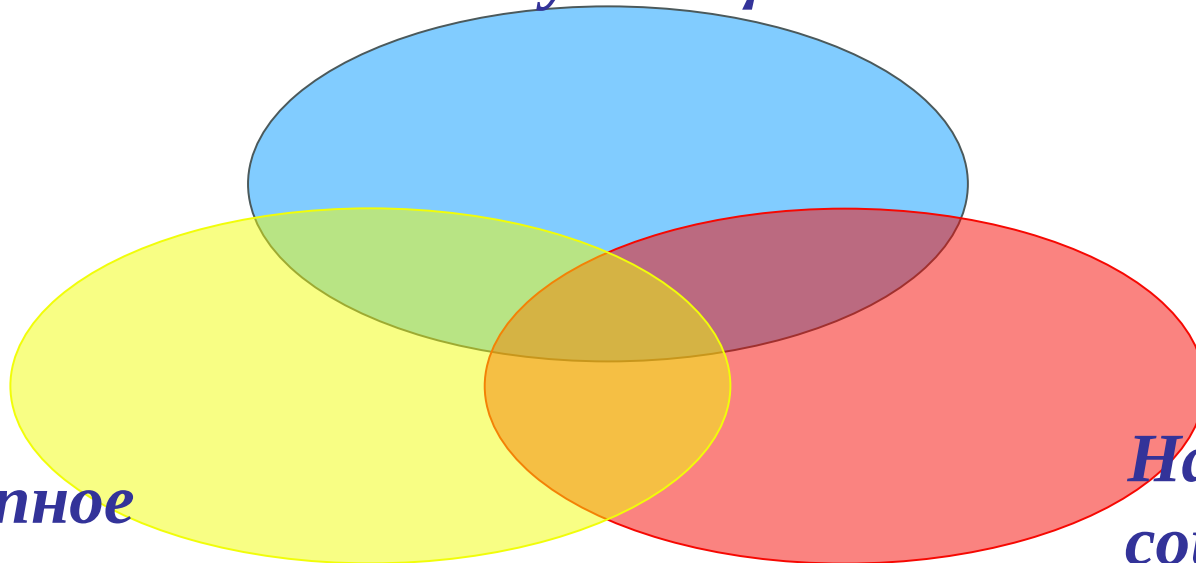


- *«Аутизм — крайняя форма нарушения контактов, уход от реальности в мир собственных переживаний» (Э. Блейлер).*
- *«Аутизм — это постоянное нарушение развития, которое проявляется в течение первых трех лет жизни и является следствием неврологического расстройства».*
- *«Аутизм — это нарушение развития. Дефект в системе, отвечающей за восприятие внешних стимулов, который заставляет ребенка обостренно реагировать на одни явления внешнего мира и почти не замечать другие».*
- *В нашей стране аутизм является заболеванием и внесен в классификацию болезней МКБ-10 под шифром F84.0 — «Детский аутизм». Данный диагноз может быть поставлен детским психиатром ребенку после трех лет.*
- *Аутизм встречается у мальчиков в 4 раза чаще, чем у девочек.*



Диагностика детей с РАС

*Нарушения взаимной
коммуникации*



*Стереотипное
поведение*

*Нарушения
социального
взаимодействия*

Характерные черты ребенка с РАС

- не смотрит в глаза
- не играет со сверстниками
- не испытывает радость
- не нуждается в контакте с окружающими
- не разговаривает с окружающими
- повторяет одни и те же слова или предложения
- выполняет одни и те же механические движения
- играет только с определенными игрушками
- использует постоянные ритуалы
- играет с мелкими игрушками
- выстраивает предметы в ряд
- общается только с одним членом семьи
- общается с одним выбранным взрослым
- избирателен в еде
- предпочитает еду одного цвета
- делает бесцельные движения (взмахи руками, перебирание пальцами)
- постоянно намеренно соблюдает определенные правила
- сопротивляется переменам
- выполняет действия в определенном порядке
- совершает действия, приносящие вред ему самому
- боится громких звуков, закрывает уши руками
- избегает яркого света
- нюхает предметы, в том числе и несъедобные
- избегает двигательной активности
- не переносит прикосновения к себе
- боится испачкаться
- быстро утомляется
- хаотично передвигается по помещению
- не любит телесный контакт
- избирателен в одежде
- часто ходит босиком
- плохо спит
- играет один

Классификация аутизма (Никольская О.С.)

- Первая форма – полная отрешенность от происходящего;
- Вторая форма – активное отвержение;
- Третья форма – захваченность аутистическими интересами;
- Четвертая форма – чрезвычайная трудность организации общения и взаимодействия.

Нормативно-правовое обеспечение коррекционно-развивающего и воспитательно-образовательного процесса с воспитанниками с ОВЗ (РАС)

- **Конвенция о правах ребенка. Принята Генеральной Ассамблеей ООН 20.11.1989. Ретифицированная 3 сессией Верховного Совета ССР 13.09.90.**
- **Декларация Организации Объединенных наций о правах умственно-отсталых лиц. Провозглашена революцией 26 Генеральной Ассамблеей ООН 20.12.1917.**
- **Декларация Организации Объединенных наций о правах инвалидов. Принята на 30 сессии ООН 09.12.1975.**
- **Деонтологический кодекс. Принят в Страсбурге 21.10.1990.**
- **Саламанская декларация о принципах, политике, практической деятельности в сфере образования лиц с особыми образовательными потребностями. 7-10.06.1994**
- **Всеобщая Декларация прав человека. ООН. 10 декабря 1948 г.**
- **Конституция РФ**
- **Федеральный закон от 29 декабря 2012года № 273-ФЗ «Об образовании в Российской Федерации;**
- **ПРИКАЗ МИНОБРНАУКИ РОССИИ № 1155 ОТ 17 ОКТЯБРЯ 2013 Г. «ОБ УТВЕРЖДЕНИИ ФЕДЕРАЛЬНОГО ГОСУДАРСТВЕННОГО ОБРАЗОВАТЕЛЬНОГО СТАНДАРТА ДОШКОЛЬНОГО ОБРАЗОВАНИЯ»**
- **Закон Р.Ф. «Об основных гарантиях прав ребенка в РФ» 24.07.98**
- **Закон «О социальной защите инвалидов РФ» 24.11.1995 (в редакции 27.05.2000)**
- **Семейный кодекс РФ. Принят государственной думой РФ 08.12.2000**
- **Закон «Об образовании лиц с ограниченными возможностями здоровья и др.**
- **Инструктивное письмо, разработанное Лабораторией содержания и методов обучения детей с эмоциональными нарушениями Московского института коррекционной педагогики под руководством О. С. Никольской и Е. Р. Баенской.**



Специальные образовательные условия для ребенка с РАС в условиях ДОУ

**Компетентность команды персонала
в рамках ДОУ: воспитатели, специалисты,
медицинские работники**

**Организация компенсирующей
среды в ДОУ**

**Привлечение дополнительных ресурсов
(разработка ИОМ, ИОП, услуги
тьютора и др.)**

**Взаимодействие с родителями
(законными представителями)
воспитанников**

Необходимы общие усилия!!!

- Педагога-психолога
- Учителя-логопеда
- Учителя-дефектолога
- Невролога
- Психиатра
- Воспитателей
- Родителей (законных представителей)



Повышение качества жизни человека с РАС



**Доступ к активному
отдыху и досугу**



**Возможности получать
образование и профессию**



**Возможности устанавливать
социальные отношения**

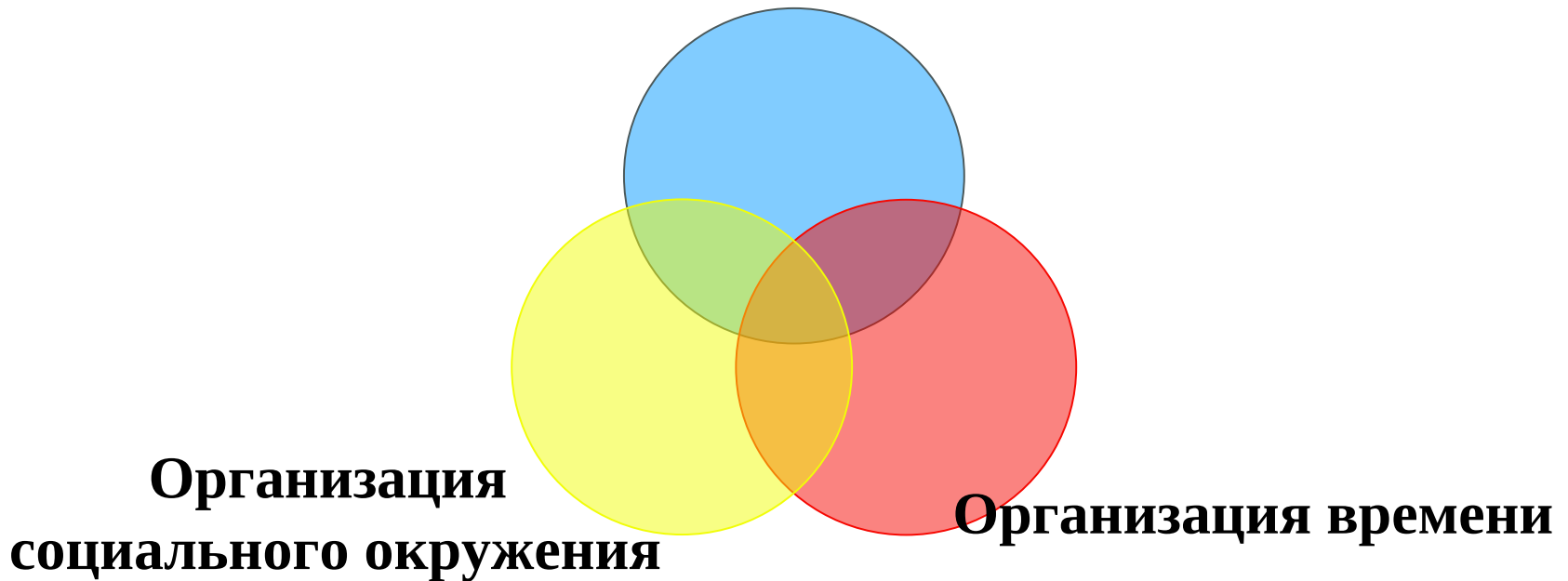


Уровень самостоятельности



Организация среды в ДОУ

Организация пространства



Требования к организации пространства

■ Привлекательность



■ Функциональность



Визуальные средства организации пространства

■ *Ориентировочные*

- фотографии ребенка
- фотографии сотрудников ДООУ
- информационные таблички при входе в помещения ДООУ
- пиктограммы
- цвет (привлекающий ребенка)

■ *Коммуникативные*

- таблички с печатным текстом
- коммуникативный альбом
- коммуникативные панно или доска (в группе)

■ *Социально-поведенческие*

- иллюстрированные списки правил поведения
- серии картинок с алгоритмом социальных действий





Ориентировочные визуальные средства

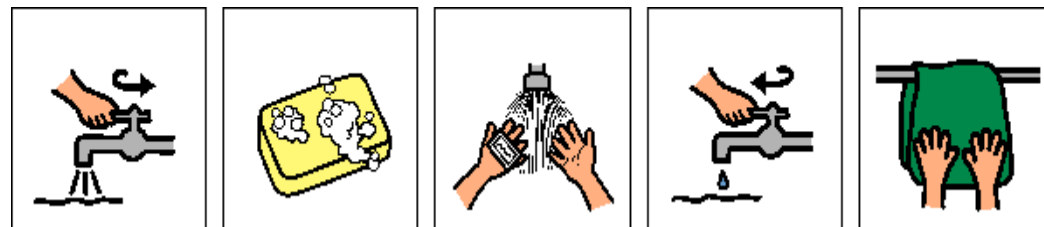


Коммуникативный альбом

- фотографии близких людей;
- фотографии и пиктограммы с изображением любимых видов деятельности ребенка;
- фотографии, пиктограммы, связанные с удовлетворением физиологических потребностей ребенка (вода, еда, туалет);
- фотографии, пиктограммы с изображением эмоций ребенка;
- пиктограммы, иллюстрирующие базовые коммуникативные функции (в т. ч. просьбу о помощи, приветствие, отказ, согласие и т. д.).



Социально-поведенческие визуальные средства



Особенности организации игрового пространства

Упорядоченность

Создание единого игрового пространства

Умеренность

Постоянство

**Использование
визуальных подсказок**

Игровое оборудование (примерное)

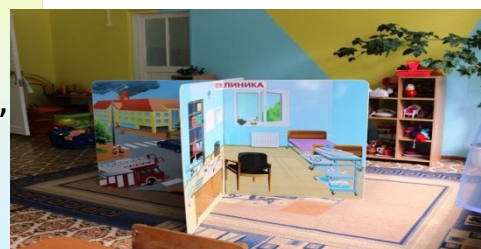


<http://www.liveinternet.ru/users/3306331/>



- игрушки для конструирования: кубики, конструкторы, мозаики, сборная железная дорога, автодорога и т. д.;
- механические заводные, музыкальные кнопочные, направленные на выявление причинно-следственных связей, и т. д.;
- игровые материалы для функциональных, символических, сюжетно-ролевых игр: машинки, гаражи, самолеты, кораблики, поезд и железная дорога, куклы, кукольный домик, игрушечная мебель, посуда, продукты, одежда, набор доктора, игрушечные животные и т. д.;
- игровые материалы для подвижных (спортивных) игр: маты, мягкие игровые модули, качели, батут, горка, бассейн с шариками, мячи, кольца, клюшки, кегли, колебросы, обручи, машины, самокаты и т. д.;
- настольные и дидактические игры: лото, домино, паззлы, доски со вкладышами, пирамидки, матрешки и

2. Дидактические - матрешки, пирамидки, мозаики, башенки, настольно-печатные игры. Решают задачи умственного развития детей.



Сенсорная комната в условиях ДОУ

Задачи:

- снятие мышечного и психоэмоционального напряжения, привести к состоянию релаксации и душевного равновесия;
- активизация различных функций нервной системы за счет создания обогащенной мультисенсорной среды;
- стимуляция ослабленных сенсорных функций;
- развитие двигательных функций;
- создание положительного эмоционального фона, повышение мотивации к проведению других занятий

Компоненты

- Мягкая среда
- Зрительная среда
- Акустическая среда
- Тактильно-кинестетическая среда
- Воздушная среда

Сенсорная комната в условиях ДОУ



Различные предметы, символизирующие определенное событие
(например, мячик - время игры,
кепка — прогулку,
глубокая тарелка — обед и т. д.)

Изображение предмета, вызывающего ассоциацию с определённым видом деятельности или режимным моментом

Организация времени

Рисунки, пиктограммы,
карточки с надписями

Фотографии
самого ребенка,
выполняющего определенный
вид деятельности

Организация и содержание работы с родителями (законными представителями)

- **Цель:** создание необходимых ответственных и взаимозависимых отношений с семьями воспитанников, обеспечивающих воспитание, образование и развитие воспитанников, а т.ж. обеспечения необходимой коррекции недостатков развития и пр.

Направления работы с родителями

- Планирование работы с семьями воспитанников
- Педагогическое просвещение родителей
- Коррекционно-развивающая направленность;
- Совместное творчество детей, родителей и педагогов

Задачи работы с семьями воспитанников:

- Установление ответственных взаимозависимых отношений с семьями воспитанников ДОУ.
- Объединение усилий для воспитания, образования, развития и коррекции детей дошкольного возраста (создание индивидуального режима, индивидуальных программ)
- Выработка единого подхода к ребенку
- Создание атмосферы взаимопонимания, общности интересов, эмоциональной поддержки воспитанников с нарушением интеллекта.
- Активизация и обогащение педагогических умений родителей в сфере воспитания, обучения, развития и коррекции детей дошкольного возраста.
- Поддержка уверенности в собственных педагогических возможностях

Формы работы с семьями воспитанников

- **Планирование работы с семьями воспитанников** (Создание банка данных по семьям воспитанников. Оформление нормативных документов; Анкетирование и опрос родителей; Планирование)
- **Совместное творчество детей, родителей и педагогов** (Общие усилия всех участников воспитательно-образовательного и коррекционно-развивающего процесса, Привлечение к организации досуговых мероприятий; Обогащение предметно-пространственной среды; Выставки работ выполненных детьми и их родителями и пр.)
- **Педагогическое просвещение родителей** (Наглядно-педагогическая пропаганда; Ознакомление с нор-прав документами; Родительские собрания, Родительские комитеты; Тематические консультации, Теоретические и практические семинары, Круглые столы, Вечера вопросов и ответов и пр.; нетрадиционные формы работы с семьёй Семейные клубы, Родительская почта; Консультативные пункты со специалистами д.с.; Дни открытых дверей и пр.)



Рекомендации родителям

ВОСПИТАНИЕ ЧЕЛОВЕКА НАЧИНАЕТСЯ С РОЖДЕНИЯ; ОН ЕЩЕ НЕ ГОВОРIT, ЕЩЕ НЕ СЛУШАЕТ, НО УЖЕ УЧИТСЯ. ОПЫТ ПРЕДШЕСТВУЕТ ОБУЧЕНИЮ»(Ж.-Ж. Руссо)

- *Верить в свои силы и запастись терпением;*
- *Обратиться к специалистам, которым Вы доверяете. Это могут быть психологи, психиатры, дефектологи, врачи;*
- *Коррекционная работа должна быть особенно интенсивной на начальных этапах, поэтому не теряйте времени и начинайте занятия;*
- *Коррекционная работа не должна ограничиваться только плановыми занятиями. Целый день Вы можете обучать, направлять своего ребенка;*
- *Детям с РАС трудно приспособливаться к меняющимся условиям, поэтому постарайтесь сделать их максимально одинаковыми дома и в детском саду.*



Как организовать воспитательно-образовательный и коррекционно-развивающий процесс с ребенком с РАС



- использовать наглядные средства обучения: доносить информацию через схемы, наглядные картинки;
- избегать переутомления;
- четко организовывать пространство;
- использовать подписанные системы хранения (подписывать предметы, которыми пользуется ребенок);
- обращаться к ребенку по имени;
- обучать навыкам самообслуживания и бытовой ориентировки;
- осваивать деятельность частями, этапами, затем объединять в целое;
- использовать подкрепление правильного действия (вкусным поощрением, объятием, стимулом);
- постоянно развивать крупную и мелкую моторику



СОЛНЦЕ СВЕТИТ

ВСЕМ ОДИНАКОВО

